

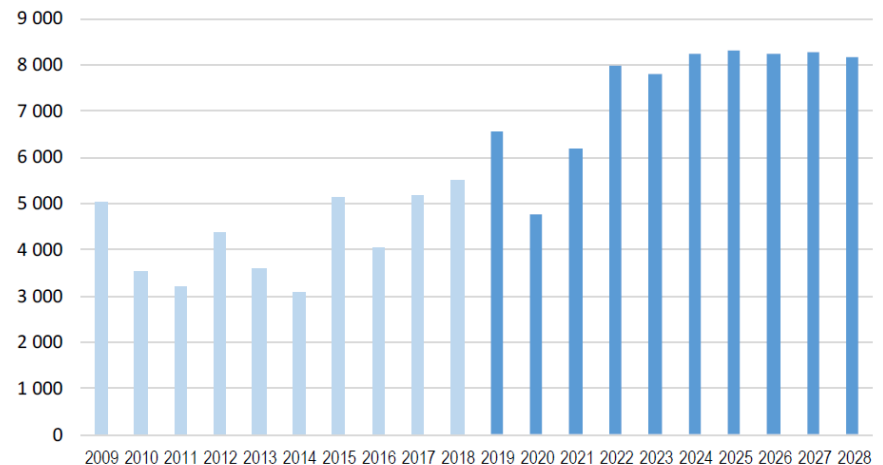
# Befolkningsprognos 2019

Vad visar den, vad är de största  
uppmaningarna

# Bostadsantagandet

- Enligt prognosen kommer det färdigställas 74 000 bostäder mellan 2019-2028
- För de närmaste åren är bostadsantagandet justerad nedåt i årets befolkningsprognos och landar till ca 5000-6000 per år. Mellan 2022-2028 förväntas det färdigställas ca 8000 bostäder per år.
- Samtidigt finns det över 20000 bostäder med byggstart för 2022 & 2023 med i Stadens bostadsportfölj. Detta gör att i prognosen har man 'fördelat färdigställande av bostäder under längre period'. Detta för sin del skapar osäkerhet i synnerhet på längre sikt och på låg geografisk nivå.
- Detta kan skapa osäkerhet för nya planerade skolornas tidsplaner och kapacitetsbehov - 'när behövs det en ny skola'

Färdigställd nyproduktion 2009-2018 och bostadsantagandet 2019-2028



## 6-18 åringar i Stockholm

Fram till utgången av år 2028 väntas antal

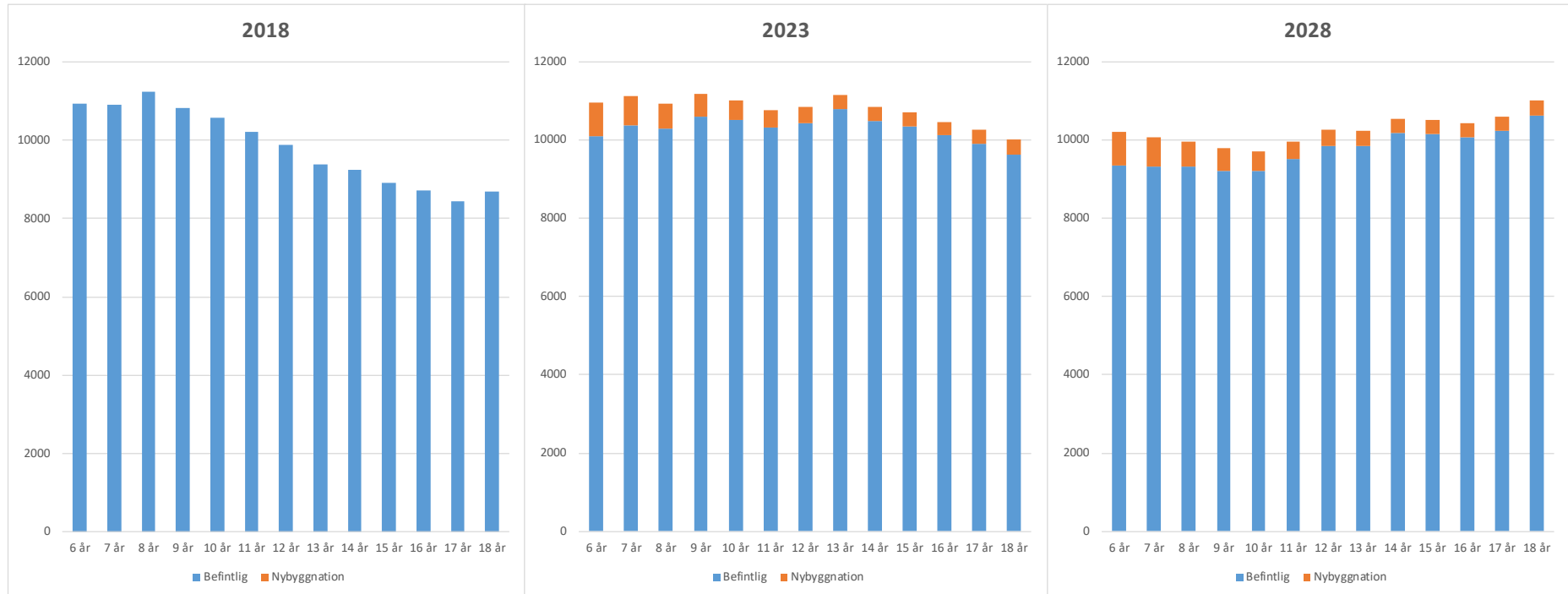
– barn och unga i grundskoleåldern öka med **9 500**

– unga i gymnasieåldern öka med **7 900**

från dagens nivå

	2018	2023	Förändring 2018-2023	2028	Förändring 2018-2028
6-9 år	43909	44170	261	45624	1715
10-12 år	30684	32619	1935	32708	2024
13-15 år	27519	32680	5161	33303	5784
16-18 år	25858	30744	4886	33738	7880
	127970	140212	12242	145372	17402

# 6-18 åringar i Stockholm



- Stadens åldersstruktur gör att antal barn och unga förväntas öka mest bland unga i högstadie- och gymnasieåldern. Detta för sin del gör att stadens elevantal inom ett par år kommer vara jämnare fördelad över årskurser i motsats till dagens situation där tyngdpunkten ligger på de lägre årskurserna

# Barn i nybyggnation fram till 2028

- Nyproduktion av bostäder gör att befolkningsförändringarna slår igenom lokalt
- Antal barn och unga kommer att öka mest i:
  - Norra Djurgårdsstaden - Värtan (+1200),
  - Telestaden & central Farsta (+1200),
  - Mariehäll-Bällsta (+1000)
- Det finns flera områden i staden var antal barn och unga förväntas att öka med ca 600 från dagens nivå, som Bromstenstaden, Hagastaden, Kista Gård, Liljeholmen, Stadshagen-Hornsberg, Midsommarkransen-Telefonplan, Årstafältet & Älvsjöstaden
- Det finns ett skolbyggnationsprojekt, antingen i form av nybyggnation eller om- & tillbyggnation, i närheten av alla de tillväxtområdena

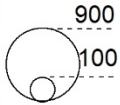
## Befolkningsförändring 2018-2028, barn och unga

Förändring i antal barn och unga i åldersgruppen 6-15 år från 2018-12-31 till år 2028 per basområde (NYK07)

- Minskning ( < - 30)
- Stabil (-30 - 30)
- Ökning ( > 30)

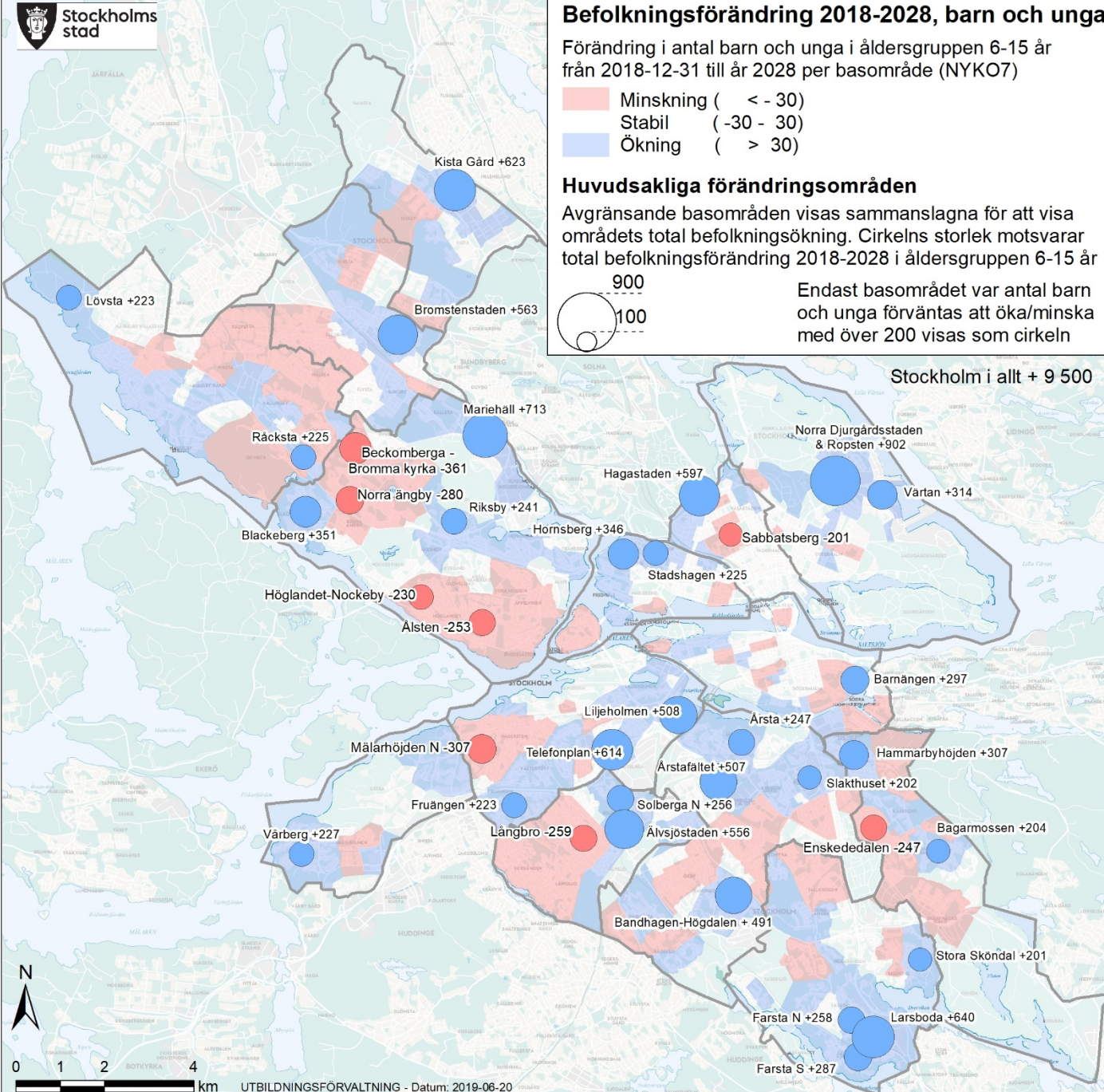
### Huvudsakliga förändringsområden

Avgränsande basområden visas sammanslagna för att visa områdets total befolkningsökning. Cirkelns storlek motsvarar total befolkningsförändring 2018-2028 i åldersgruppen 6-15 år



Endast basområdet var antal barn och unga förväntas att öka/minska med över 200 visas som cirkeln

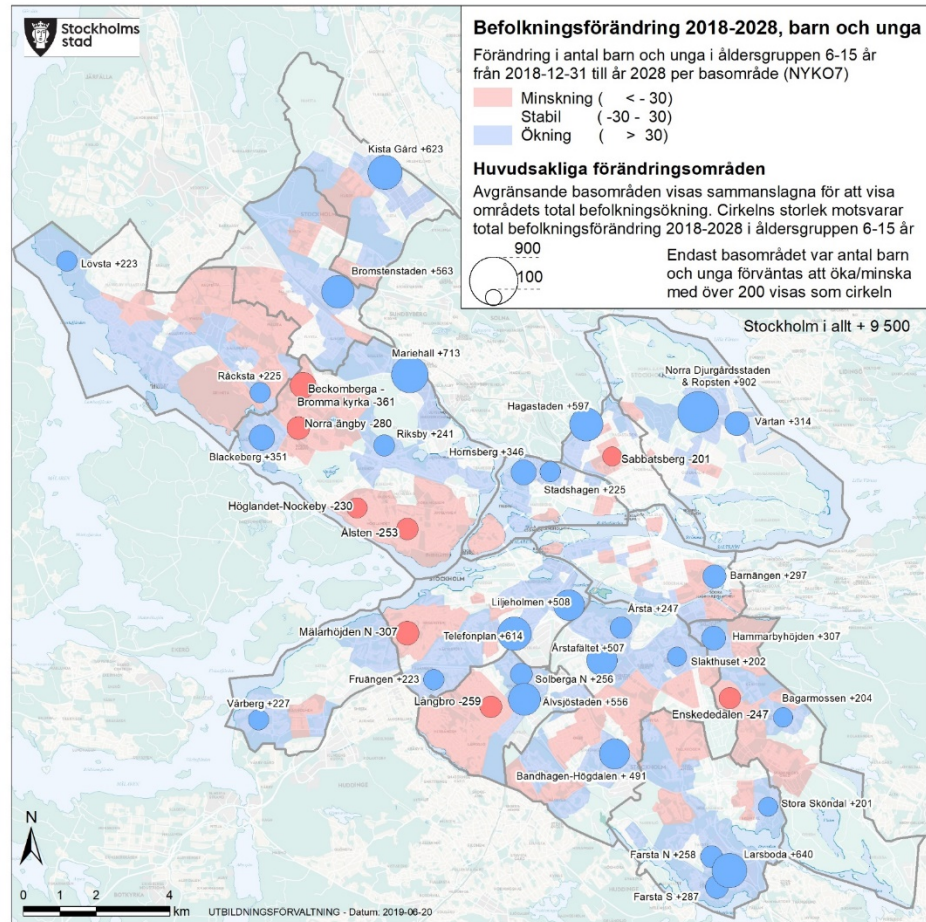
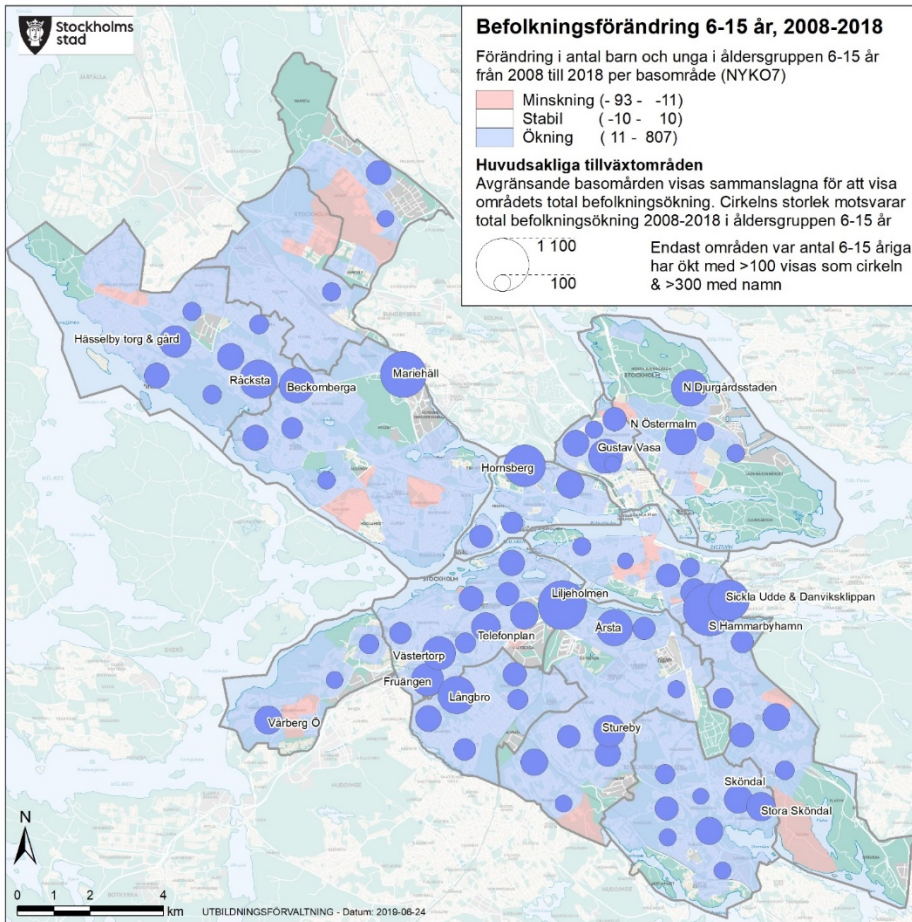
Stockholm i allt + 9 500



Polarisering –  
områden med  
ökande och minskade  
antal barn skapar nya  
uppmaningar för  
planeringen



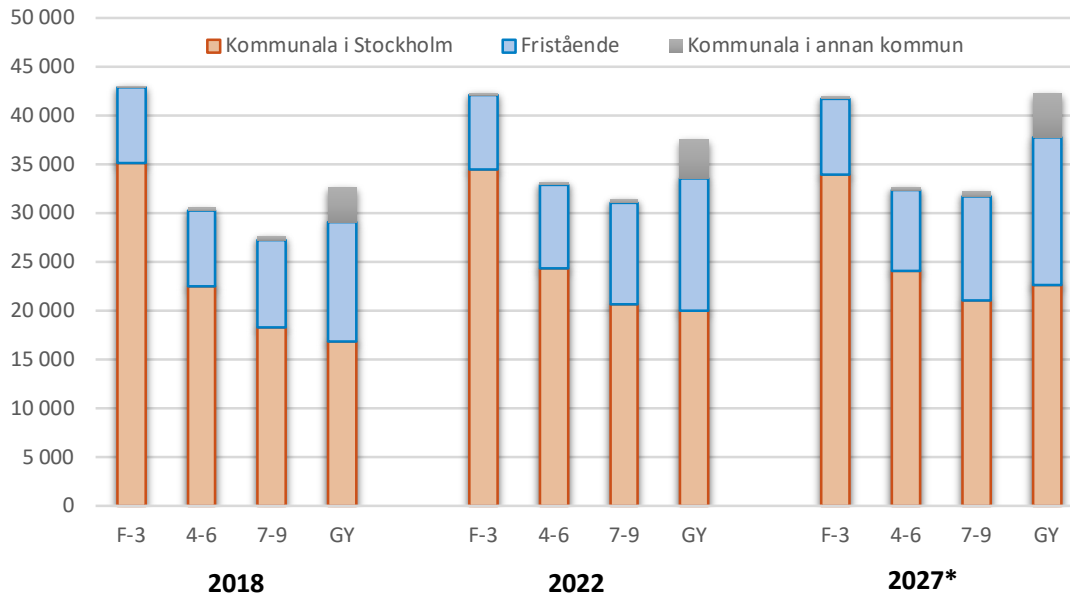
# Befolkningsförändring 2008-2018 vs 2018-2028



- Ökning av antal barn och unga i grundskoleåldern överallt i staden

Polarisering – områden med ökande och minskade antal barn

# Elevantals- prognos (2018)



	2018	2022	2027*
Grundskola	101 200	106 900 (+5700)	106 900 (+/- 0)
Gymnasium	32600	37 500 (+4900)	42 200 (+4700)

Tabellen visar antal elever i: 1. Kommunala skolor i Stockholm oavsett boendekommun, 2. Stockholmselever i fristående skolor i Stockholm samt i andra kommuner, 3. Stockholmselever i kommunala skolor i andra kommuner. För gymnasieskolor visas data för 2026 istället av 2027

Data källa: BER & Sweco 2018

	2018				2022				2027*			
	F-3	4-6	7-9	GY	F-3	4-6	7-9	GY	F-3	4-6	7-9	GY
Kommunala i Stockholm	35 061	22 452	18 328	16 791	34 461	24 387	20 611	19 984	33 963	24 069	21 112	22 572
Fristående	7 773	7 823	8 871	12 239	7 633	8 499	10 374	13 500	7 781	8 341	10 595	15 151
Kommunala i annan kommun	198	250	464	3 603	179	226	504	3 988	233	252	576	4 479